

Ruta por “La Solana”.

Itinerario

Recorrido: Circular de 8 kilómetros de distancia. Punto de arranque el barrio de Abejar conocido como “*La Horca*” siguiendo un camino con ligera pendiente hacia abajo que atraviesa “*El Prado Nuevo*”, extensa pradera situada a la izquierda del recorrido, que deja a la derecha un pequeño rebollar llamado “*Los Siales*”. Cruzamos el arroyo “*Herrerías*” y dirigimos nuestra vista por encima del “*Prado Nuevo*” donde se observan grandes ejemplares de rebollo en la zona conocida como “*La Robledad*”.

Al continuar nuestro recorrido, en el lado derecho se suceden una serie de prados particulares con pasto de corta seguidos de un paraje conocido con el nombre de “*La Hormaya*”. Por esta zona y en el camino se pueden observar unos afloramientos de agua de naturaleza ferruginosa permanentes en cualquier época del año. A la izquierda observamos unas majadas, todavía en uso, conocidas con el nombre de “*Majadas de la Mataliendre*” por estar situadas en el paraje del mismo nombre.

Esta parte del recorrido coincide con un tramo de la Cañada Real Occidental Soriana que, aunque se puede considerar como un vestigio de una trashumancia casi desaparecida, continua en uso por parte del ganado del pueblo.

Continuamos caminando hasta encontramos, en el lado derecho, con una caseta, depuradora de aguas del pueblo, y con un cartel de Reserva Regional de Caza. Entre ambas cosas, se abre un senderito hacia la derecha por donde torcemos. Volvemos a cruzar el arroyo “*Herrerías*” gracias a un estrecho puente de cemento tras el cual giramos hacia la derecha. Nos adentramos por una sinuosa vereda entre una plantación de chopos. Después de andar unos 25 metros, nos desviamos a la izquierda por un pequeño sendero que, siempre entre chopos, nos lleva a otro puente, esta vez realizado con traviesas de la vía del tren, que cruza un afloramiento de agua. A unos pocos metros podemos divisar una portera metálica de color rojo.

Con la portera enfrente de nosotros, pero sin cruzarla, retomamos nuestro caminar por un sendero que se abre a mano izquierda, al principio en forma de camino estrecho, pero anchándose poco a poco hasta acabar en cortafuegos. Este recorrido se acopla durante aproximadamente dos kilómetros al PRC (Rutas circulares de senderismo de pequeño recorrido) por lo que a lo largo de este trayecto se pueden observar las correspondientes marcas amarillas y blancas. Este camino discurre entre los pinos del paraje “*El Sobaquillo*” en su parte derecha y el ecosistema de ribera generado al paso del río en el lado izquierdo, lo que se conoce como “*Vega Amblau*”. Se aconseja no salirse del camino ya que toda esa zona izquierda se encuentra anegada por el agua. Al fondo de esos trampales son visibles los pinos de un paraje llamado “*Cañacea*”.

Descendemos por el camino paralelos al río durante alrededor de un kilómetro. El camino hace una leve curvatura hacia la derecha donde empieza a separarse del río. Comienza una ligera ascensión adentrándonos cada vez más en pinar para atravesar una zona llamada “*El Mayorazgo*”. Al llegar a un cruce de caminos, nos desviamos por el de la derecha que atraviesa de Norte a Sur “*El Sobaquillo*” lindando a la izquierda con el terreno llamado “*La Bayunquera*”.

A medida que nos desplazamos por el camino el ascenso se hace cada vez más evidente y aproximadamente a un kilómetro del desvío que hemos tomado, los pinos en el lado izquierdo del recorrido empiezan a desaparecer para ceder terreno cada vez más al rebollo. Entramos en una zona con ganado suelto por lo que hay que atravesar una portera, teniendo la precaución de cerrarla a nuestro paso. Desde esta zona, hasta que

abandonemos este camino (aproximadamente 400 metros) el trayecto se solapa con un cordel de la Cañada Real Soriana Occidental.

Seguimos nuestro paseo hasta encontrarnos con un desvío hacia la derecha. Si continuáramos rectos descenderíamos hasta encontrarnos con la N-234 por una zona donde se asentaba el barrio de Abejar llamado "*Piedrahita*" actualmente desaparecido.

Torcemos a la derecha y este camino nos conduce a una zona donde se mantiene la alternancia de pinos y robles según el lado hacia el que se mire: a la derecha pinar en la zona Sur del paraje "*El Sobaquillo*" y a la izquierda roble disperso en el lugar conocido como "*La Solana*". Tras andar unos pocos metros y a mano izquierda nos encontramos con un gran montículo formado por acumulación y entierro de troncas de roble que fueron cortadas hace años. En ese mismo punto y a unos 800 metros de distancia del camino hacia la izquierda, en "*La Solana*", se sitúan cinco pilones que sirven de abrevadero para el ganado.

Proseguimos nuestra marcha y al llegar a una curva, el camino comienza a hacerse menos patente hasta que llega a desaparecer. Estamos en un alto conocido como "*Cabeza Mancho*" desde donde se divisa una bonita vista panorámica tanto de la zona Norte de Abejar y de su polígono, como de los alrededores.

En el lado derecho, limitando con el pinar, nos encontramos un vallado y piedras rectangulares, llamadas mojones, que indican el límite del Término Municipal. Esta zona situada detrás del vallado se conoce con el nombre de "*Los Barrancos*" debido a lo abrupto que es el terreno. Desde aquí nos enfrentamos a una bajada acentuada y escarpada de aproximadamente 300 metros. Teniendo en cuenta que no existe camino para bajar y que nuestro punto de destino es la portera roja que veíamos a la ida, adecuaremos el recorrido al que menos dificultad entrañe, sin perder de vista los mojones. Para no desorientarse tener como punto de referencia el pueblo y el camino de ida, que se ven al fondo.

Una vez llegado a la portera, la cruzamos, teniendo mucho cuidado en cerrarla adecuadamente a nuestro paso para evitar que el ganado, que se encuentra libre en la zona, se escape.

Desde aquí retomamos el camino de vuelta para incorporarnos al tramo de la cañada en el paraje "*La Hormaya*" desde donde regresaremos al pueblo por el mismo sitio por donde hemos venido.

Duración: la ida y vuelta a paso tranquilo nos puede llevar alrededor de tres horas.

Usos del monte

"Prado Nuevo": Terrenos particulares de pasto de corta.

La Mataliendre: Paso de ganado. La existencia de tantas majadas lo verifica. Pastizal por ramoneo.

El Sobaquillo, Bayunquera y El Mayorazgo: Aprovechamiento de pinar. Repoblaciones de pinos.

Cabeza Mancho y La Solana: Ganadería bovina, ovina y caballar. Pasto para las vacas. Ganado libre por el monte.

Ecosistema

Este recorrido tiene la particularidad de que no atraviesa un solo ecosistema sino que a lo largo de él podemos diferenciar cuatro paisajes diferentes.

En la zona del “Prado Nuevo” y hasta que tomamos el desvío después de la depuradora está representado un ecosistema humanizado influenciado por el uso que se le ha dado a lo largo del tiempo: existencia de ganado que ramonea sin cesar la vegetación y prados privados cuya hierba se recoge para los animales. Todo esto ha ocasionado el asentamiento de un ecosistema en etapa de regresión de matorrales de plantas espinosas como endrinos (*Prunus spinosa*), espinos cervales (*Rhannus catharticus*), majuelos (*Crataegus monogina*), rosales silvestres (*Rosa canina* y *Rosa arvensis*) y zarzas (*Rubus ulmifolius*), labiadas como mejoranas (*Thymus mastichina*) y cantuesos (*Lavándula stoechas*), compuestas como la manzanilla de pastor (*Helichrysum stoechas*) y otras especies como brezos, gordolobos (*Verbascum nigrum*), orquídeas (*Orchis mascula*), botones de oro (*Ranunculus acris*), saxífragas blancas (*Saxífraga granulata*), gamones (*Asphodelus albus*) y pastos formados por diferentes gramíneas. El pasto de diente, que aparece a lo largo y ancho de la Cañada sirve de alimento para el ganado. Además en los alrededores se pueden observar prados particulares con pasto de corta. El paso del arroyo “Herrerías” genera un paisaje diferente con aparición de especies que no encontramos en otras zonas: sauces (*Salix sp*), carrizos (*Phragmites australis*), mentas (*Mentha sp*), hierbas buenas silvestre (*Mentha longifolia*), *Centaurium pulchella*, leguminosas (*Vicia sp*) y una plantación de chopos (*Pópulus nigra*).

En cuanto a la fauna predominante en la zona se pueden observar principalmente:

Aves: típicas de pastizales como zorzales (*Turdus philomelus*, *Turdus illiacus* y *Turdus viscivorus*), tordos (*Turdus sp*), bisbitas (*Anthus trivialis*, *Anthus pratensis* y *Anthus campestris*), abubillas (*Upupa epops*), cuervos (*Corvux corax*), cornejas (*Corvux corone*), grajillas (*Corvux monedula*), grajos (*Corvux frugilegus*), urracas (*Pica pica*).

Anfibios: ranas comunes (*Rana perezi*), sapos comunes (*Bufo bufo*) y sapos corredores (*Bufo calamita*).

Reptiles: lagartos verdes (*Lacerta viridis*), lagartos ocelados (*Lacerta lepida*), lagartijas roqueras (*Podarcis muralis*), lagartijas cenicientas (*Psammodromus hispánicus*), lagartijas colilargas (*Psammodromus algirus*), víboras hocicudas (*Vipera latasti*) y culebras de collar (*Natrix natrix*).

Mamíferos: Jabalíes (*Sus scrofa*), ciervos (*Cervus elaphus*), corzos (*Capreolus capreolus*), zorros (*Vulpes vulpes*), tejones (*Meles meles*), ginetas (*Genetta genetta*), comadrejas (*Mustela nivalis*), garduñas (*Martes foina*), erizos (*Erinaceus europaeus*), ratones de campo (*Apodemus sylvaticus*), musarañas (*Crocidura russula*) y topos (*Talpa europaea*).

A parte de la fauna arriba indicada, en la zona de paso del arroyo llamada “Vega Amblau” nos podemos encontrar otras especies como mirlos (*Turdus merula*), garzas reales (*Ardea Cinerea*), lavanderas (*Motacilla alba*), ratas de agua (*Arvicola sapidus*) y culebras de agua (*Natrix natrix*).

Uno de los paisajes más representativos es el pinar, del que podemos disfrutar en toda la zona del *Sobaquillo* y *La Bayunquera*. La vegetación arbórea que define claramente este terreno, es el pino albar y el pino negral. Ambas especies se diferencian morfológicamente por el color de la corteza, en láminas y asalmonada en las partes superiores del pino albar y áspera y de color negro en el negral, y por las acículas y piñas bastante más grandes en el negral que en el albar.

Son especies con marcado valor económico y ecológico. El pino albar con una madera de extraordinaria calidad muy valorada, tanto para la fabricación de muebles como para la construcción. El negral es un pino resinero del que antiguamente se extraía

la resina. De ella se obtenía la trementina usada en perfumería, para la fabricación de barnices, antisépticos y bálsamos de las vías respiratorias.

Asociados mediante micorrizas a los pinos, crecen los hongos con su gran importancia ecológica e importancia económica en el mercado micológico.

El pino albar predomina siempre salpicado con algunos magníficos ejemplares de pino negral. Prácticamente la totalidad del pino presente en esta zona es pino de repoblación.

Asociadas a estas especies arbóreas encontramos diferentes especies arbustivas tales como estepas (*Cistus laurifolius*), aulagas (*Genista scorpius*), retamas blancas (*Retama sphaerocarpa*), genistas (*Genista sp*), brezos blancos (*Erica arbórea*), brezos (*Erica vagans* y *Erica cinerea*), brezos de escobas (*Erica scoparia*), biércoles (*Calluna vulgaris*) y escobas (*Cytisus scoparius*) y vegetación herbácea como *Sedum brevifolium* y gamones (*Asphodelus sp*) y plantas aromáticas como cantuesos (*Lavándula stoechas subs. pedunculata*) y mejoranas (*Thymus mastichina*).

Ecosistema con una riqueza micológica muy grande con hongos representantes tales como rebozuelos (*Cantharellus cibarius*), níscalos (*Lactarius deliciosus* y *lactarius sanguifluus*), migueles (*Boletus edulis* y *Boletus pínicola*), setas de los caballeros (*Tricholoma equestre*), babosos (*Suillus sp.*), micenas de las piñas (*Mycena seynii*), matamoscas (*Amanita muscaria*) y pieles de corzo (*Sacordon imbricatus*).

En cuanto a la fauna predominante en la zona se pueden observar principalmente:

Aves: especies de aves rapaces tales como cernícalos (*Falco tinunculus*), búhos (*Bubo bubo*), cárabos (*Strix aluco*), mochuelos (*Athene noctua*), lechuzas (*Tyto alba*) y autillos (*Otus scops*) así como especies asociadas a los árboles como arrendajos (*Garrulus glandarius*), cucos (*Cuculus canorus*), abejarucos (*Merops apiaster*), oropéndolas (*Oriolus oriolus*), rabilargos (*Cyanopica cyana*), picos picapinos (*Dendrocopos major*), picos verdes (*Picus viridis*), pitos negros (*Dryocopus martius*), reyezuelos (*Regulus sp*), palomas torcaces (*Columba palumbus*), palomas bravías (*Columba livia*), palomas zuritas (*Columba oenas*), tórtolas (*Streptotelia turtur*), carboneros garrapinos (*Parus ater*), herrerillos capuchinos (*Parus cristatus*), Trepadores azules (*Sitta europaea*), agateadores comunes (*Certhia brachydactyla*) y abubillas (*Upupa epops*).

Anfibios: ranas comunes (*Rana perezi*), ranas meridionales (*Hyla meridionalis*), ranitas de San Antonio (*Hyla arbórea*) sapos comunes (*Bufo bufo*) y sapos corredores (*Bufo calamita*).

Reptiles: lagartos verdes (*Lacerta viridis*), lagartos ocelados (*Lacerta lépida*), lagartijas ibéricas (*Podarcis hispánica*), lagartijas roqueras (*Podarcis muralis*), lagartijas colilargas (*Psammotromus algirus*), culebras de agua (*Natrix natrix*) y víboras hocicudas (*Vipera latasti*).

Mamíferos: jabalíes (*Sus scrofa*), ciervos (*Cervus elaphus*), corzos (*Capreolus capreolus*), zorros (*Vulpes vulpes*), ardillas comunes (*Sciurus vulgaris*), liebres (*Lepus arvensis*), tejones (*Meles meles*), ginetas (*Genetta genetta*), comadreja (*Mustela nivalis*), garduñas (*Martes foina*), erizos (*Erinaceus europaeus*), lirones caretos (*Elyomis quercinus*), lirones grises (*Glis glis*), ratones de campo (*Apodemus sylvaticus*), ratas de agua (*Arvicola sapirus*), musarañas (*Crocidura russula*), topos (*Talpa europaea*) y murciélagos comunes (*Pipistrellus pipistrellus*).


El último paisaje que se puede observar es el de robledal. Zona en la que el uso, típicamente ganadero, así como la naturaleza del terreno, suelo más pobre y terreno


menos protegido de las inclemencias, ha condicionado en gran medida el paisaje. Por ello, no nos encontramos con un bosque cerrado de roble sino que se ha originado una zona con ejemplares dispersos de rebollo (*Quercus pyrenaica*) y vegetación baja. El rebollo es una especie de roble que brota abundantemente de raíz por lo que puede aparecer tanto en forma de extensas manchas arbustivas como en forma de ejemplares grandes de porte arbóreo. Especie intermedia entre el comportamiento caduco y perenne. Mantiene las hojas marchitas en el árbol durante todo el invierno y solo las tira cuando aparecen las nuevas. Aparecen en toda la zona de *La Solana* y en el terreno que se solapa con el cordel de La Cañada tras cruzar la portera. Las especies arbustivas que le acompañan son jaras (*Cistus laurifolius*) y brezos (*Erica cinerea* y *Erica scoparia*) principalmente acompañadas de herbáceas tales como gamones (*Asphodelus cerasifer*), cistáceas (*Helianthemum alissoydes*), crasuláceas (*Sedum brevifolium*), cantuesos (*Lavándula pedunculata*) y mejoranas (*Thymus mastichina*).

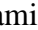

Las especies micológicas asociadas son rebozuelos (*Cantharellus cibarius*), oronjas (*Amanita sp*) y hongos de marojo (*Boletus reticulatus*).

Las aves más representativas de estas zonas son cernícalos (*Falco tinunculus*), lechuzas (*Tyto alba*), abejarucos (*Merops apiaster*), oropéndolas (*Oriolus oriolus*), currucas (*Sylvia sp*), pinzones (*Fringilla sp*), escribanos (*Emberiza sp*), verderones (*Carduelis chloris*), verdicillos (*Serinus serinus*), reyezuelos (*Regulus sp*), camachuelos comunes (*Pyrrhula pyrrhula*), picos gordos (*Coccothraustes coccothraustes*), luganos (*carduelis spinus*), jilgueros (*Carduelis carduelis*), mosquiteros (*Phylloscopus sp*), colirrojos tizones (*Phoenicurus ochuros*) y petirrojos (*Erithacus rubecula*). En cuanto a anfibios, reptiles y mamíferos aparecen los mismos descritos para el pinar, al estar ambos ecosistemas tan cercanos entre sí.

Puntos de interés

Majadas de “La Mataliendre”: Típica construcción que nos indica el arraigo ganadero de la zona. En este paraje se sitúan cinco, alguna de las cuales se encuentran todavía en uso por parte del ganado. En todas son todavía apreciables los mojones que indican su presencia, incluso en una que actualmente está derruida. Indicadas en el mapa con el símbolo .

Vistas panorámicas: Desde el alto de “Cabeza Mancho”. Al fondo se observa el polígono y la zona Sur del pueblo. De izda. a dcha. las zonas que caben destacar son: *Picos de Valdiego, Pico del tejo, El Collado, La Atalaya, La Hombría y Cabeza Gorda* todos ellos dentro del Término Municipal de Abejar. Indicado en el plano con el símbolo .

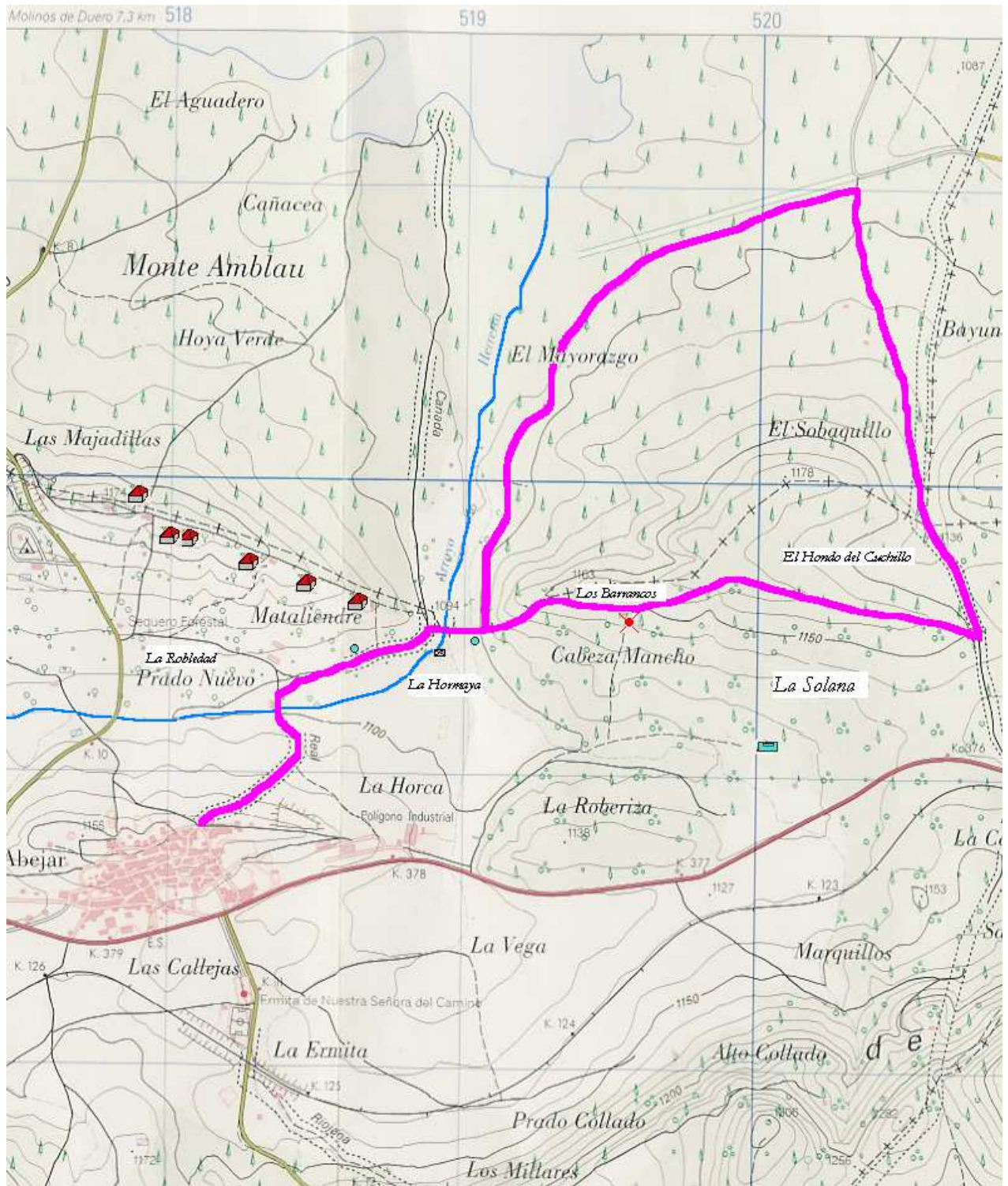
Arroyo “Herrerías” y afloramientos de agua: Tienen una gran importancia ecológica y en época de trashumancia su importancia era crucial para el abastecimiento de agua al ganado. En la actualidad siguen manteniendo su extraordinaria interés tanto para la ganadería presente en la zona como para la fauna silvestre de la zona. En este tramo cabe destacar el arroyo “Herrerías” y encharcamientos de agua de naturaleza ferruginosa que afloran en esta zona así como los pilones. Manantiales y encharcamientos indicados en el mapa con el símbolo . Pilones indicados en el plano con el símbolo .

Cañada Real Occidental Soriana: El recorrido coincide en un tramo con la Cañada, vía pecuaria usada para la trashumancia en el siglo XVIII. Las cañadas son la infraestructura viaria que permitía el traslado de personas y animales de un extremo a

otro de la Península. Tenía 75,22 metros de anchura aunque el mal estado de conservación no nos permita distinguir toda su anchura. En la actualidad se usa por el ganado ovino del pueblo. Indicado en el mapa con -----.

Cordel de la Cañada Real Occidental Soriana: Tramo que formaba parte de la vía pecuaria anterior. Era de 37,61 metros de anchura y ambos se unen en el Sur del término Municipal. Indicada en el mapa con el símbolo.-.-.-

Plano del recorrido



Mapa topográfico Nacional de España.349.